

FLUO (FUTUR LABORATOIRE UNIFIÉ D'ORSAY)

FLUO : le nouveau laboratoire issu de la fusion du CSNSM, de l'IMNC, de l'IPNO, du LAL et du LPT.

Date de création le 1 Janvier 2020

Contexte : Création de FLUO

Les cinq laboratoires concernés par la fusion (**CSNSM, IMNC, IPNO, LAL et LPT**) sont **géographiquement et thématiquement proches** au sein de la faculté des sciences d'Orsay. Ces laboratoires dépendent du CNRS (IN2P3 et INP principalement), des universités Paris Sud et Paris Diderot et ils partagent une histoire commune, liée à la création puis au développement du Campus d'Orsay.

Face aux défis de l'évolution du panorama français de la recherche et de la formation universitaire, un triple constat s'impose :

- les frontières scientifiques et thématiques entre les cinq laboratoires s'effacent progressivement ;
- un nouveau positionnement sur certains sujets est nécessaire en raison de l'évolution des disciplines ;
- le potentiel technique de ces laboratoires constitue une force de premier plan mondial qui gagnerait à être organisée de façon plus cohérente.

Cette cohérence thématique et cette proximité géographique unique permettent de répondre à ces défis et ces constats de façon claire et ambitieuse par la création d'un nouveau laboratoire : FLUO.

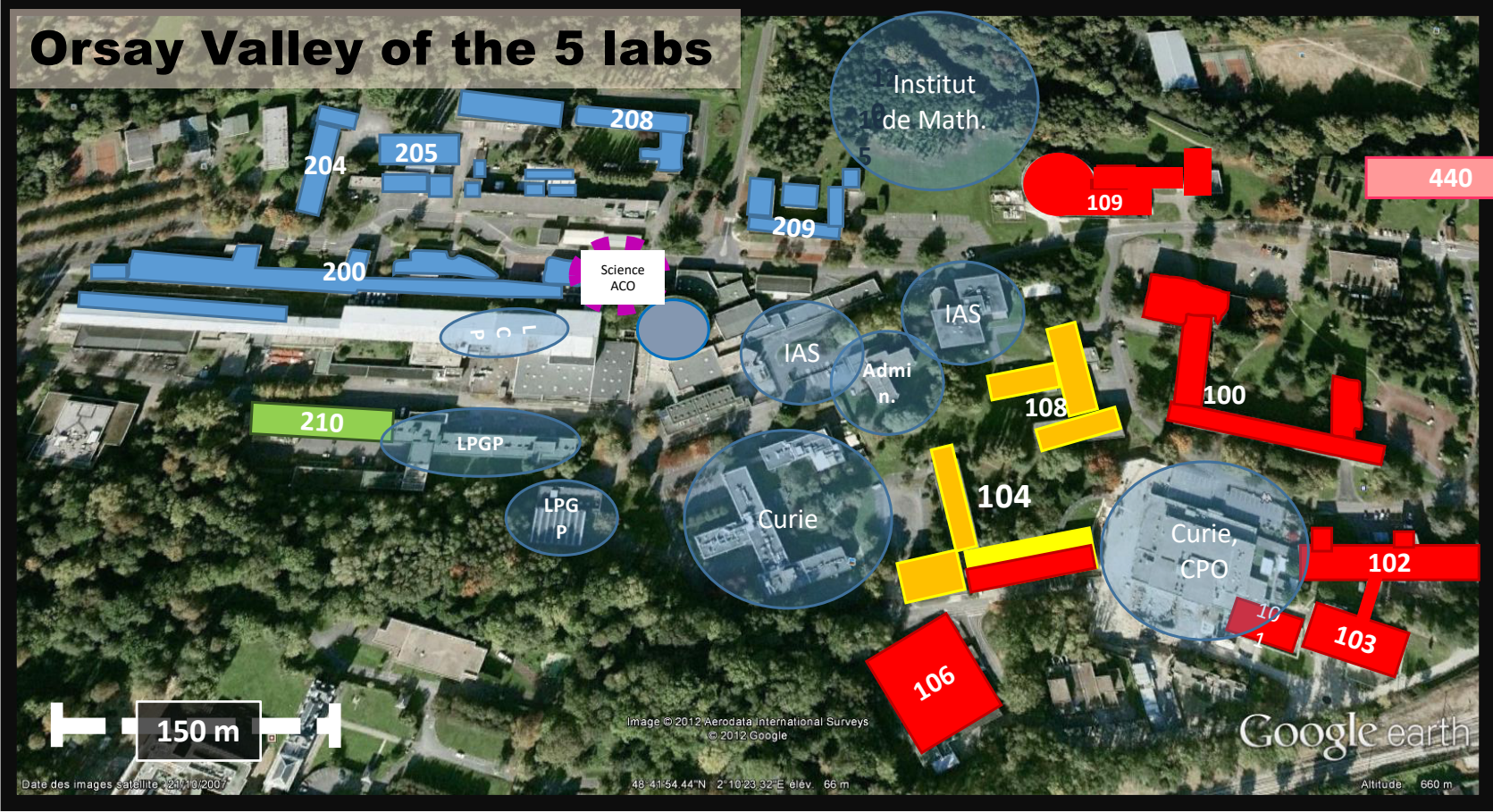
FLUO : Les thématiques de recherche

Enveloppe des disciplines présentes dans nos laboratoires : **l'ensemble des thématiques de la physique des deux infinis** avec la présence de **pôles historiques forts, de pôles émergents et d'activités aux interfaces** importantes.

	CSNSM	IMNC	IPN	LAL	LPT
Physique nucléaire	X		X		
Physique des particules				X	X
Physique hadronique			X	X	X
Astroparticules/Cosmologie	X		X	X	X
Astro. nucléaire/Astrochimie	X		X		
Neutrinos	X			X	X
Matière noire	X		X	X	X
Physique théorique		X	X	X	X
Physique santé		X	X	X	X
Energie nucl. / environnement	X		X		
Physique des solides	X				
Physique des accélérateurs			X	X	
R&D Détecteurs	X	X	X	X	

Perimètre très large du projet donnera l'espace et les interlocuteurs appropriés pour un certain nombre de **thématiques transverses et/ou pluridisciplinaires (physique théorique, physique santé...)**, dont l'essor peut être limité dans les périmètres des laboratoires actuels.

La Vallée aujourd'hui



LAL

CSNSM

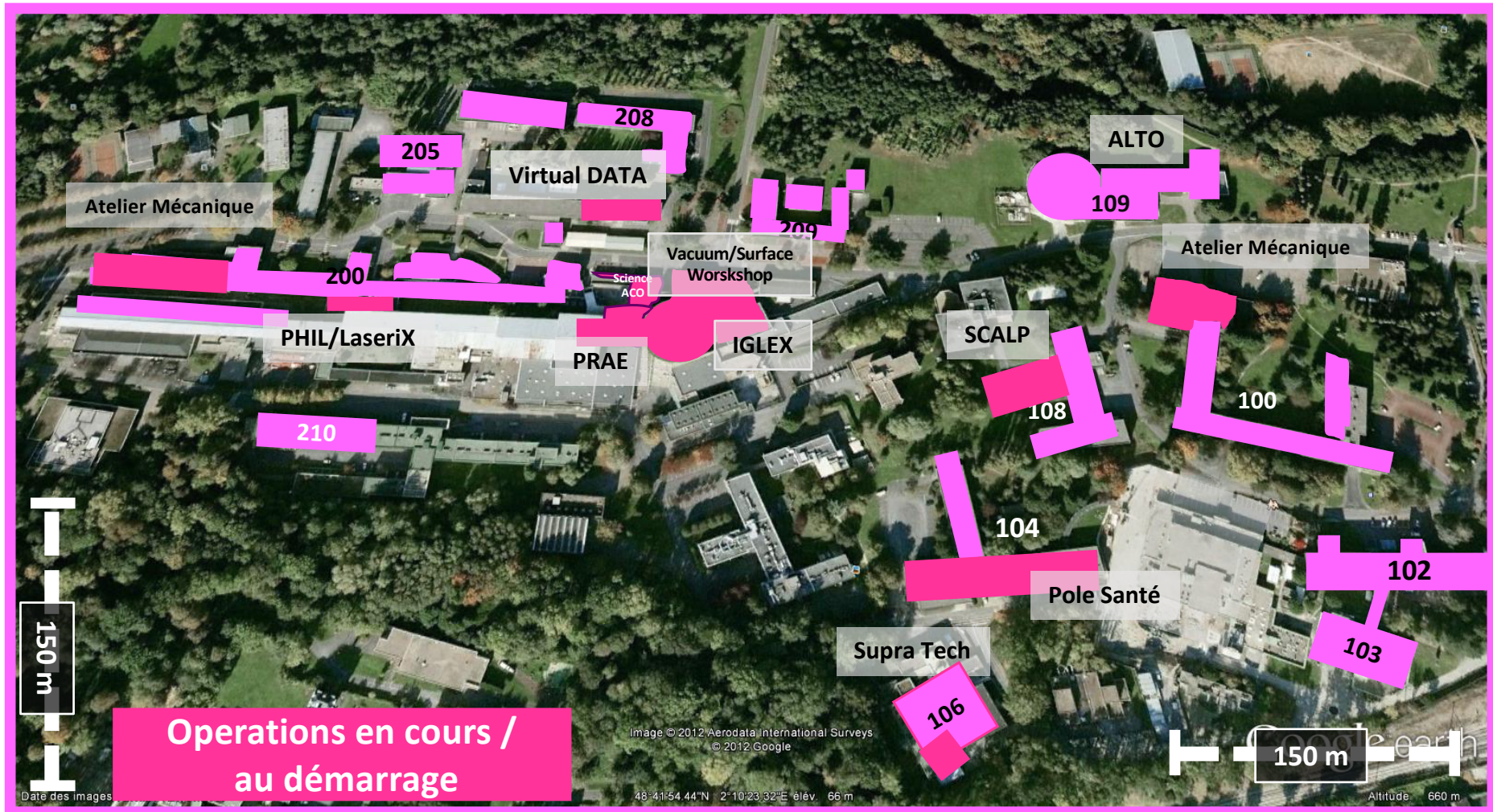
IPNO

IMNC

LPT

Surface ~ 50000m²

FLUO



Les phases du processus de refondation ~ 3 ans

Septembre-Décembre 2016
Echange de lettres avec les tutelles

- 30 personnes (dont moitié élus des CL)
- 8 (2) réunions avec (sans) COPIL
- Document : Recommandations du CILO

PHASE CILO

AG 24 Mars 2017

Kick off – 30 Mars 2017

- 31 GT avec 60 Coordinateurs
- > 100 réunions
- ~350 participants / ~800 Hommes.groupe
- Rencontre COPIL avec tous les coordinateurs GT pour rédiger la synthèse (~3mois Sept-Nov)

Phase 1 : GT

AG 4 Juillet 2017

Lettre aux tutelles -14 juillet 2017

Document Synthèse PHASE GT

Kick off –Décembre 2017

- ~40 ateliers avec 80 animateurs
- 2-3 réunions par ateliers
- ~230 participants / ~800 Hommes.groupe

Phase 2 : Ateliers

AG 3 Avril 2018

Phase 3 : Synthèse et Consultation

Consultation

AG avec les tutelles 29/6/2018

24 Septembre 2018
Décision UMR unique

DOCUMENT DE LA REFONDATION

Ce document décrit, du point de vue du Comité de Pilotage : **le projet scientifique et technique ainsi que des réflexions sur son organisation** en s'appuyant sur le travail effectué au sein des groupes de Travail de la PHASE 1 et des ateliers de la PHASE 2.

Ce travail a été effectué avec le concours de plusieurs collègues pour la rédaction et la relecture.

Format concis / synthétique
31 pages

REFONDATION DES LABORATOIRES DE LA VALLÉE d'ORSAY : CSNSM, IMNC, IPNO, LAL, LPT.

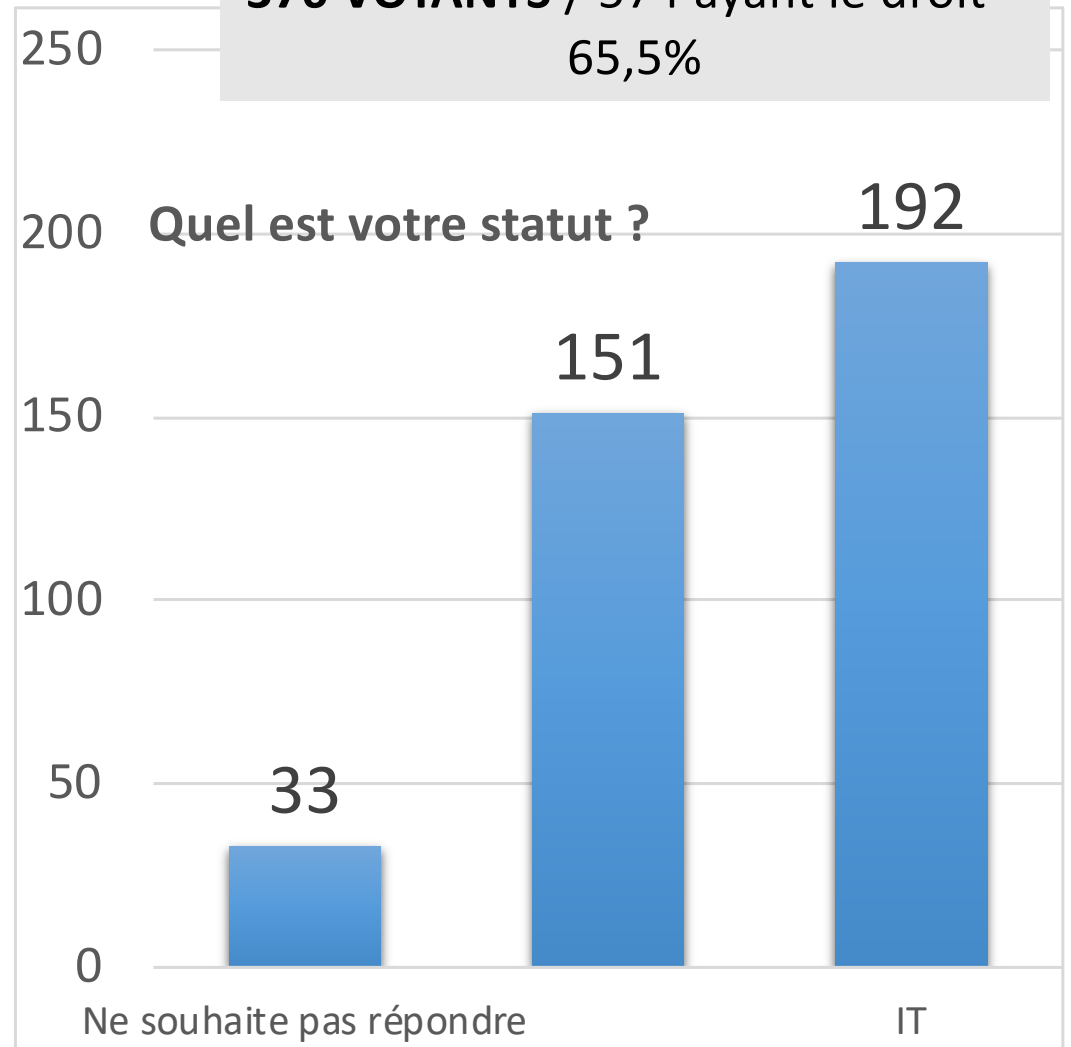
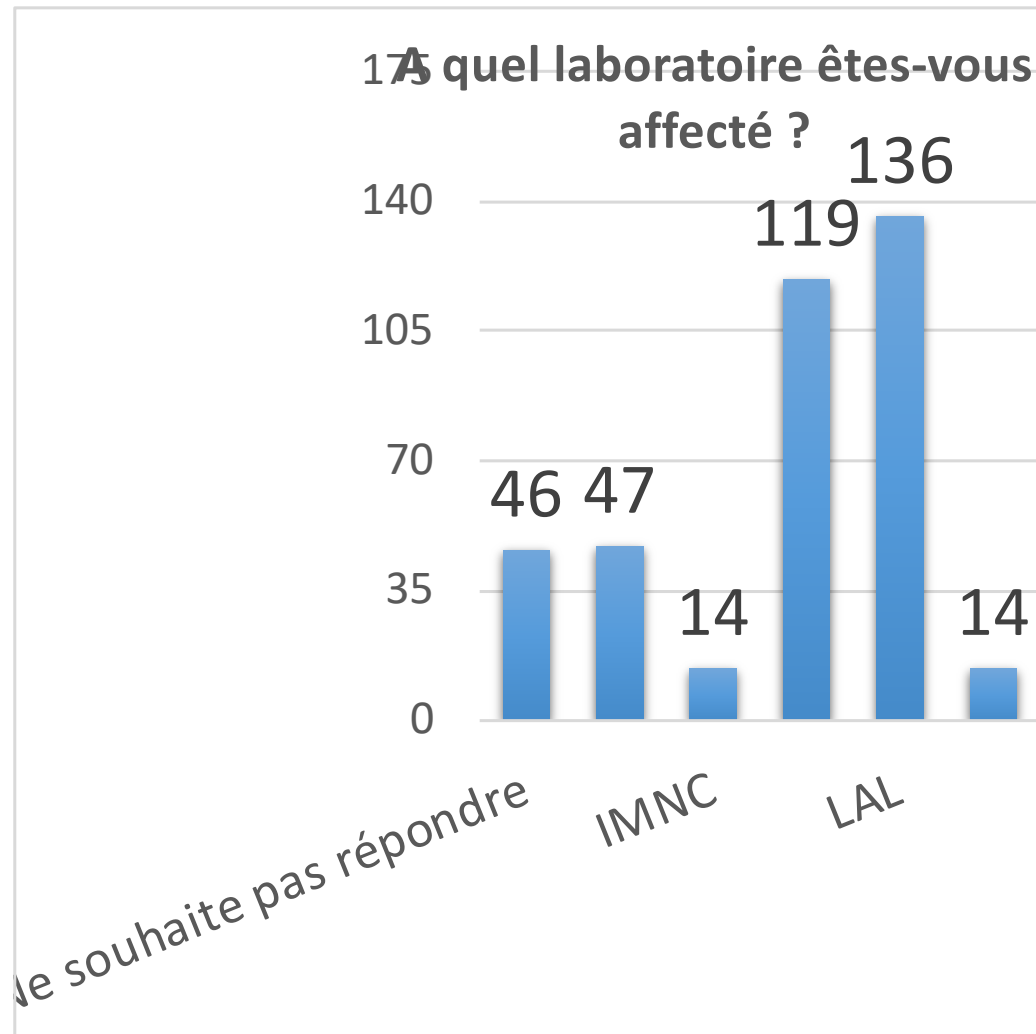
Dans ce document, nous présentons le projet de Refondation des laboratoires de la vallée d'Orsay CSNSM, IMNC, IPNO, LAL et LPT dans ses aspects scientifiques et techniques ainsi que des réflexions sur son organisation.

La rédaction de ce document a été coordonnée par le COPIL: S. Bousson, F. Cavalier, S. Descotes-Genon, J. Duprat, M. Guidal, P. Lanièce, J.-A. Scarpaci, A. Stocchi en s'appuyant sur le travail effectué au sein des groupes de Travail de la PHASE 1 et des ateliers de la PHASE 2, avec le concours de plusieurs collègues pour la rédaction et la relecture.

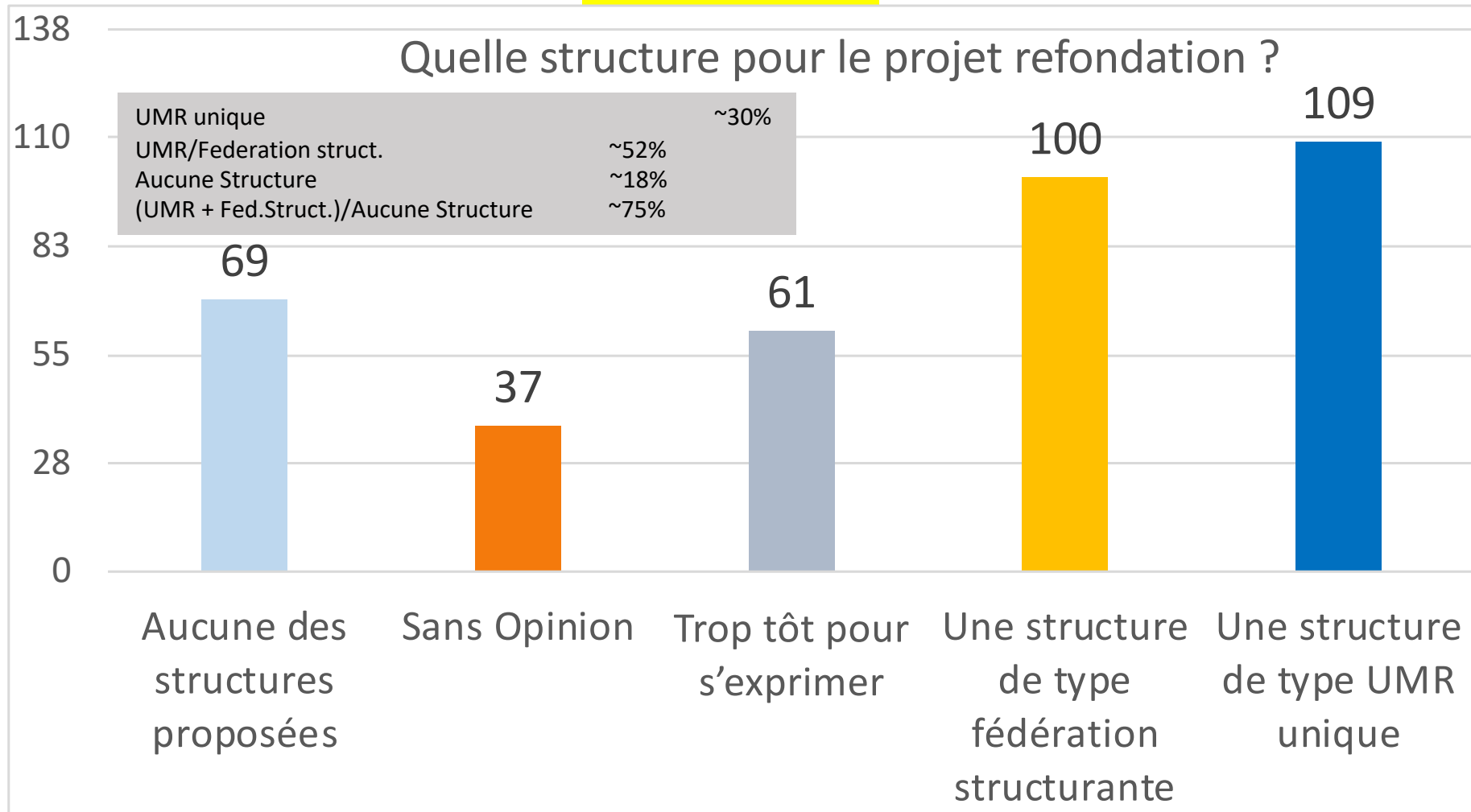
L'ensemble des documents et des minutes produits durant cette phase de travail, qui a duré environ 18 mois, est disponible sur la page web <http://www.refondation-labos-orsay.fr>

1. INTRODUCTION.....	2
2. LE PROJET SCIENTIFIQUE.....	3
2.1. LES POLES SCIENTIFIQUES.....	3
2.2. FORMATION ET ENSEIGNEMENT.....	11
2.3. LES POLES TECHNIQUES.....	13
2.4. LES POLES SUPPORT.....	16
2.5. LES POLES TRANSVERSES.....	17
2.6. CPER : LE PROJET P2I0 VALLEE.....	18
3. ORGANISATIONS POSSIBLES.....	18
ANNEXE 1 : CALENDRIER DU PROCESSUS.....	26
ANNEXE 2 : GROUPES DE TRAVAIL ET ATELIERS.....	27
ANNEXE 3 : LES THEMATIQUES SCIENTIFIQUES : LABORATOIRES, TUTELLES ET PARTENAIRES.....	29
ANNEXE 4 : DISCUSSIONS RH.....	30

Statistiques générales de la consultation - 1



Structure - 1



Création du groupe projet et méthode de travail

OCTOBRE 2018

Groupe Projet

Fadi Ibrahim, Achille Stocchi, Samuel Wallon (porteurs)

Damir Becirevic, Noëlle Borget, Sébastien Bousson, Valérie Chambert, François Couchot, Frederico Garrido, Michel Jouvin, Laure Massacrier, Laurent Menard (P7), Laurent Pinot, Jean Peyré, Cynthia Vallerand

Missions rappelées dans la lettre des tutelles :

- **HCERES**
- **Organisation du futur laboratoire** (Organisation = définition d'une structure cible pour le nouveau labo et réflexion sur la transition des différentes structures de labo actuelles vers la nouvelle)
- Préparation du futur CPER.

Calendrier 01/01/2020.

- ✓ Réunions Groupe Projet : 3h tous les Mercredi et Vendredi après midi
- ✓ Interactions régulières avec les directeurs des 5 laboratoires
- ✓ Interactions régulières avec les tutelles et la délégation régionale
- ✓ Création de 8 Groupe de Travail avec réunions hebdomadaires

Les WPs (Work Packages)

Les WP suivants ont été lancés avec des coordinateurs issus du Groupe Projet + quelques extérieurs

WP1. <u>Pôle scientifique</u>	Damir Becirevic, François Couchot, Frederico Garrido, Laure Massacrier, Laurent Ménard
WP2. <u>Pôle Accélérateurs</u>	Cynthia Vallerand, Walid Kaabi, Sébastien Bousson
WP3. <u>Pôle Technique</u>	Valérie Chambert, Michel Jouvin, Jean Peyré
WP4. <u>Pôle Plateformes</u>	Sébastien Bousson, Charles-Olivier Bacri
WP5. <u>Pôle Opération : Administration</u>	Noëlle Borget, Laurent Pinot
WP8. <u>Pôle Transverse : Services Support</u>	Noëlle Borget, Laurent Pinot

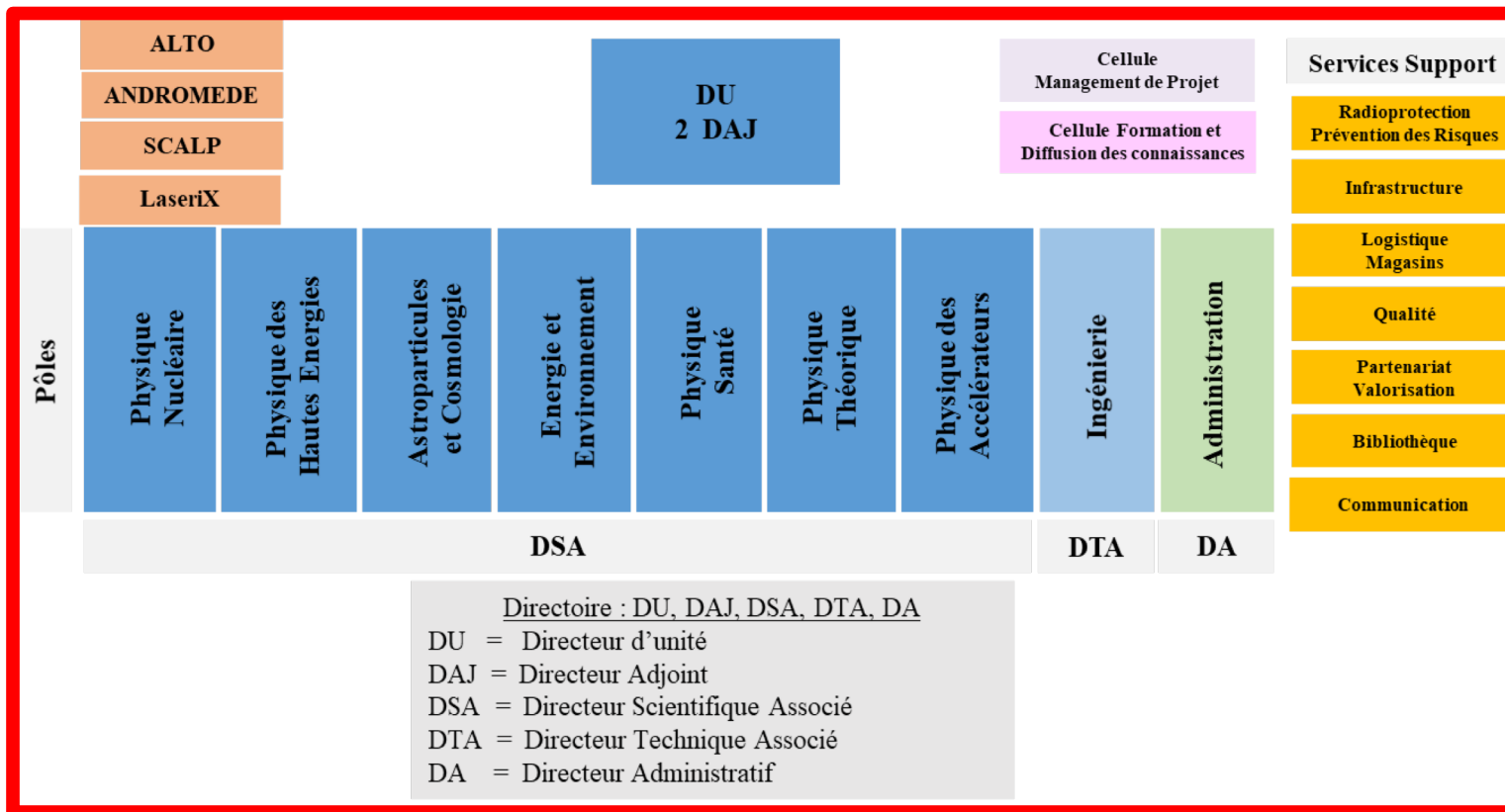
La mission principale de ces 6 WP est de définir l'organisation des pôles, des services supports et des plateformes (et leur positionnement dans l'organigramme) définie dans la macrostructure validée par le COPIL des tutelles du 10/12/2018.

WP6. Pôle Implémentation du nouveau laboratoire et qualité de vie.

WP7. Pôle Formation

FLUO : Organigramme préliminaire et chiffres

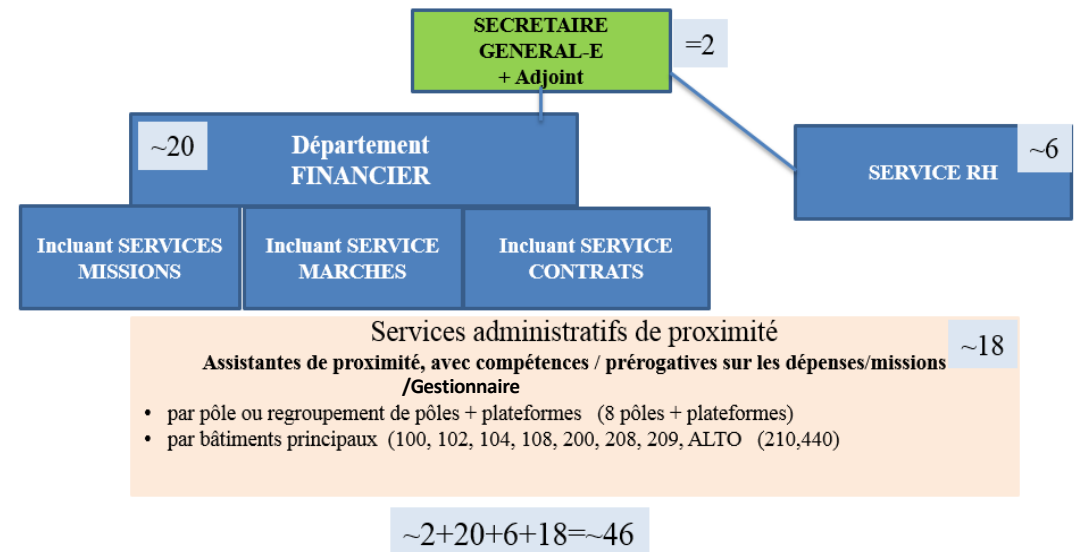
Macrostructure du nouveau laboratoire FLUO et définition de son directoire



	Chiffres au 1 avril 2019
Personnel univ. chercheurs	66
• Professeurs	21
• Maîtres de conférences	45 (13 HDR)
Personnel CNRS chercheurs	145
• Directeurs de Recherche	71
• Chargés de Recherche	74 (29 HDR)
Personnel universitaire IT	22
Personnel CNRS IT	332
• Ingénieurs de Recherche	106
• Ingénieurs d'Étude	58
• Assistants Ingénieur	80
• Techniciens	88
Personnel non permanent chercheur	38
Personnel non permanent IT	33
Chercheurs et EC Émérites	33
Doctorants	102
TOTAL agents au 1 avril 2019	771

Organisation du pôle administratif

L'organisation du pôle administratif doit répondre à deux impératifs : l'existence d'une administration centrale ayant une vue complète sur les recettes et les dépenses et une aide administrative plus localisée géographiquement rendant plus humaines et plus efficaces les interactions de l'ensemble des agents avec l'administration



L'ensemble des services et départements présentés dépendent du secrétaire général entouré d'un département financier et d'un service RH et délègue au plus près des agents des services administratifs de proximité.

- 26 agents administratifs forment donc les services centraux (en bleu sur l'organigramme)
- 18 agents font partie des services de proximité.

La répartition géographique des services de proximité se fera et s'organisera avec le futur secrétaire général en cours de recrutement. Plusieurs options sont en cours d'étude

- une option par pôle ou regroupement de pôles
- une répartition purement géographique par bâtiment.

Sur suggestion des personnels administratifs, nous avons lancé un sondage consultatif sur les activités actuelles des agents de l'administration et leurs souhaits d'évolution. Les résultats ont été présentés et on servi pour l'élaboration de cette proposition

Le poste de secrétaire général

Un poste a été ouvert coté CNRS et sur le portail de la fonction publique



INTITULE DU POSTE
Secrétaire Général

Corps : Ingénieur de recherche (IR – groupe 2)	BAP : J - Gestion et pilotage Domaine fonctionnel : Administration et pilotage Emploi-type : Responsable de l'administration et du pilotage J1C24	Ce poste ouvre droit à un régime indemnitaire spécifique
--	---	---

*Ce poste ouvre droit à un régime indemnitaire spécifique

Affectation du poste : Laboratoire Orsay-Vallée
Localisation du poste : Campus d'Orsay
Date souhaitée de prise de fonction : dès que possible
Poste ouverts aux : Agents titulaires de la fonction publique (mobilité interne, détachement)

Jury des auditions

Il a été composé par **les 3 porteurs** + un représentant tutelles (**Laurence Mathy-Montalescot**) + un représentant délégation (**Marie Hélène Papillon**) + **Marie-Thérèse Donel**

13 candidatures

- Internes à nos 5 laboratoires (3)
- Candidature d'autres administrateurs laboratoires CNRS (3)
- Sur des postes de responsabilité à l'Université (1)
- Détachement au ministère (2)
- Détachement dans d'autres organismes (2)
- Territoriale (1)
- Délégation Paris (1)

8 sélectionnés

1^{ere} Audition le 23 avril

2^{eme} Audition short liste le 30 avril.

**Choix fait, il a porté sur un extérieur. Le candidat a accepté.
La proposition d'intégration est en cours par le CNRS**

Quid de la suite ?

- **Fin Mai:** présentation (COFIL du 28/5) et rendu du document définitif = fin (formelle) de la phase «projet» (validation par les tutelles) et début de la phase suivante (choix du DU et implémentation). Lancement de l'appel à candidature pour le poste de DU.
- **29-30 Mai:** parution de l'annonce de recherche de DU contenant :
 - ✓ la date de clôture le 12/7 (6 semaines)
 - ✓ la date des auditions : 15 juillet après-midi. «Le choix du DU sera annoncé à l'issue des auditions ...».
 - ✓ Dissolution des porteurs et du groupe projet
- **A partir de mi-juillet :** Début de la phase « implémentation : propositions par le DU des Dadj et DSA et DTA, à valider par les tutelles. Finalisation organigramme, choix des chefs de service et responsables, discussions individuelles avec les agents ...